

Les principales races du porc

Mots clés: élevage de porc

Quatre races de porcs peuvent être considérées comme étant les plus intéressantes pour la R.D.C. Ce sont par ailleurs les races qui ont été généralement importées comme « amélioratrices ».



Auteur(s): Alain Huart et collaborateurs du CAVTK

Date de publication: 2003

Catégorie(s): Élevage et pêche • Dynamique paysanne

Province(s): Kinshasa • Bandundu • Équateur • Province Orientale • Nord-Kivu • Sud-Kivu • Maniema • Katanga • Kasai-Oriental • Kasai-Occidental • Bas-Congo

Partenaire(s): Faculté de Médecine Vétérinaire de l'Université de Liège • Ministère de l'Agriculture et du Développement rural (RDC)

Nombre de pages: 3

Identification: F-EP-A5-P1-12



F-EP-A5-P1-12

Comparativement, les performances du porc de race locale sont assez médiocres: il a bien sa place au village, où il subvient en grande partie à ses propres besoins, mais n'est pas adapté à l'élevage péri-urbain. Présentation du large-white, du piétrain, du landrace et du duroc, races importées, et des races rustiques des pays tropicaux.

Notons que comparativement, les performances du porc de race locale sont plutôt médiocres. Si cet animal a sa place au village en subvenant lui-même (divagation) à l'essentiel de ses besoins, il n'est pas adapté à l'élevage péri-urbain de type semi-industriel où l'aliment est « apporté » à l'auge.

C'est donc en recourant massivement à ces races importées que l'élevage de porc au Congo connaîtra un développement décisif à l'instar des autres pays tropicaux qui ont développé ce type d'élevage. Ajoutons que d'une façon générale, l'éleveur a intérêt à croiser au moins deux races de porcs et ceci pour profiter du phénomène de vigueur hybride ou hétérosis: les petits croisés pré-

sentent des performances supérieures à celles de leurs parents; cette vigueur hybride agit particulièrement sur le nombre de porcelets à la naissance, leur poids et leur viabilité; elle a aussi un effet positif sur la croissance.

LARGE-WHITE

C'est la première race au monde si l'on considère que les porcs Yorkshire du Canada et des États-Unis sont issus du Large-White. En fait, tous les pays au monde qui s'intéressent à l'espèce porcine ont importé le Large-White originaire d'Angleterre.

Comment le reconnaître?

- Race de couleur blanche
- Peau blanche sans pigmentation
- Tête puissante et long groin
- Corps allongé et profond
- Poitrine large et profonde.

Le Large White se distingue par son allure, ses oreilles dressées, sa tête légèrement camuse, la couleur blanche (rose) de sa peau ainsi que ses flancs longs et profonds. Leurs membres sont solides. Ces animaux se déplacent facilement malgré la longueur considérable de leur corps. Ils sont appréciés pour la production de bacon depuis que la race existe. Comme son nom le suggère, il se distingue par sa grande taille.

Le Large White est reconnu pour sa rusticité et pour sa facilité d'adaptation à différents climats et environnements. Ses aptitudes pour les croisements et pour les améliorations ont joué en sa faveur partout où la production de porc se fait sur une base commerciale. Pendant quelques dizaines d'années, il a été l'animal préféré sur le marché lorsque le bacon et la viande de qualité supérieure étaient recherchés. Leur tendance à croître et à ne pas accumuler des dépôts de gras les a rendu populaires, non seulement lorsque les porcs sont mis au marché à un poids rela-

	Large-White	Duroc	Landrace	Piétrain
Robe	Blanche	Brune	Blanche	Pie (blanche + tâches noires)
Taille	Grand	Grand	Long	Long : hyper-musclé
Chanfrein ¹	Concave	Lég. concave	Droit	± droit
Oreilles	Plutôt dressées	Semi-dressées	Plutôt tombantes	Plutôt petites et semi-dressées
Dépôt de graisses	+++	+	+	-
Profilicite ²	10 – 12	10 – 12	8 – 12	8 – 11
Résistance au stress + chaleur	Excellente	Excellente	Bonne	Bonne
Viabilité des porcelets	Excellente	Excellente en croisement	Moyenne	Médiocre
Rapidité de croissance + I.C. ³	Excellente	Excellente	Bonne	Assez bonne
Qualité de carcasse	Médiocre	Moyenne	Bonne	Exceptionnelle

¹ Partie qui sépare le front du groin ² Nombre de petits nés par mise-bas ³ I.C. = Indice de consommation

tivement léger mais aussi lorsque leur poids est plus élevé.

Les truies Large White sont réputées pour la grosseur de leurs portées, leur grande production de lait et pour leurs excellentes qualités maternelles.

Il s'adapte bien à tous les systèmes d'exploitation. Le Large White est à la source de presque toutes les hybridations et tous les programmes de croisements rotatifs, partout dans le monde. Alors que les truies Large White ont une bonne réputation comme souche maternelle, les verrats ne sont pas à négliger pour les souches paternelles. Ils peuvent donner sans aucun doute une uniformité et une qualité à un élevage de porcs avec presque n'importe quelle race ou souche maternelle.

PIÉTRAIN

La race a pris naissance en 1920 dans le village de Piétrain en Belgique d'où son nom. On ignore son origine exacte mais la race locale a pris son essor dans les années 50 et 51, pendant une période difficile pour le marché du porc. La race est devenue tellement populaire dans son pays d'origine qu'elle a été exportée vers d'autres pays, principalement en Allemagne.

Le Piétrain est un porc de taille moyenne, de couleur blanche avec des taches noires. Un genre d'anneau de soies blanches entourent chacune des taches noires. On dit souvent que c'est un animal pie. Le Piétrain porte des oreilles courtes.

Comment le reconnaître ?

- Robe blanche tachetée de noir (taches irrégulières)
- Jambon particulièrement rebondi
- Dos large et musclé
- Côtes arrondies
- Épaules saillantes et musclées
- Oreilles courtes.

Les sujets ont les pattes plus courtes que la plupart des autres races, ils sont trapus et ont le dos assez large. Ils ont des jambons musclés et très développés.

Ce porc est caractérisé par un éclatement musculaire au niveau des épaules, un dos fourni en muscles (carré 27%) et des jambons

exceptionnels (27%). Abattu, le piétrain peut atteindre 83% de carcasse. C'est l'unique race à produire une viande pratiquement dépourvue de graisse.

Ces pourcentages ainsi que sa viande maigre réputée pour sa qualité supérieure en font une race recherchée pour la transformation de viande fraîche. De fait, en Belgique la viande de porc est vendue en majeure partie à l'état frais.

La race a acquis sa réputation grâce à l'amélioration de la qualité du porc de marché lorsque les verrats sont croisés avec des truies d'autres races, plus particulièrement les Landraces belges. Les truies Piétrain sont prolifiques mais elles ont des qualités maternelles et une production de lait moins bonnes; cependant, en croisement terminal, cet inconvénient n'apparaît pas.

LANDRACE

En Belgique, la viande de porc est mise en marché avant sa transformation, contrairement à de nombreux pays consommateurs de porc. Cela a amené la Belgique à produire du porc ayant un pourcentage plus élevé de viande maigre, d'une qualité supérieure ayant un minimum de gras. Ce qui n'affectera pas la fertilité dans la loge de reproduction ou l'économie de gain en ce qui a trait à l'alimentation.

Le Landrace est de type musclé, sa robe est blanche et ses oreilles tombantes. Son tronc est fusiforme et la ligne du dos a une tendance à la convexité; les jambons, globuleux, donnent à la ligne arrière un profil arrondi. Il peut être décrit comme étant de type très pratique avec des membres solides et une bonne fertilité.

Les femelles ont la réputation d'être maternelles et d'être de bonnes laitières. Les porcelets sont sevrés à l'âge de trois semaines. La race a été sélectionnée pour sa performance lors de la mise-bas.

En Belgique, pour la production commerciale, on utilise souvent une truie Landrace belge et un verrot Piétrain pour produire des hybrides de marché. Cela permet d'obtenir une meilleure qualité. Par la suite, les truies hybrides sont utilisées en croisements de retour avec un Landrace pur.

Le Landrace belge constitue l'exemple parfait d'une race qui a été sélectionnée pour se conformer aux exigences d'un environnement et d'un marché spécialisé. Cette race a réussi à susciter l'intérêt d'autres pays poursuivant les mêmes objectifs en ce qui a trait à la production porcine.

Comment le reconnaître ?

- Animal long, tronc fusiforme
- Tête fine et légère, ni trop courte ni trop longue
- Arrière très musclé; ligne du dos convexe
- Couleur blanche sans pigmentation
- Oreilles tombantes.

DUROC

La race Duroc est la plus importante aux États-Unis.

Le Duroc est une race au pelage rouge dont la teinte peut aller du jaune doré au rouge sombre.

Les porcs rouges introduits aux États-Unis venaient de plusieurs endroits. Christophe Colomb en aurait apporté au cours de son deuxième voyage. De Soto a aussi introduit le porc rouge. Les navires d'esclaves ont sans aucun doute répandu la race à partir de la Guinée, en Afrique.

Le Duroc est un porc rustique qui résiste très bien aux climats chauds.

Les producteurs apprécient particulièrement sa taille ainsi que sa prolificité; les femelles sont reconnues pour leurs excellentes qualités maternelles. L'expansion de la race démontre qu'elle a été appréciée des producteurs de porcs conventionnels.

Comment le reconnaître ?

- Porc de grande taille
- Couleur brun-rouge uniforme.

Le Duroc a aussi été exporté dans de nombreux pays.

Le Duroc est l'exemple parfait de ce que peuvent obtenir les producteurs lorsqu'ils ne perdent pas de vue un équilibre de tous les facteurs importants. Cette race ne possède pas nécessairement les caractéristiques que les producteurs et les abattoirs recherchent le plus. Toutefois, on a réussi à maintenir un équilibre acceptable pour tous les aspects de

la production et pour la transformation du porc. Les mérites de la race Duroc ont été décrits brièvement lors d'une conférence : «La seule raison pour laquelle la race Duroc est la plus importante en nombre aux États-Unis, c'est qu'elle a rapporté beaucoup d'argent aux fermiers américains». Réputée pour sa production, il n'est pas surprenant que cette race soit tant utilisée dans les programmes de croisement rotatif.

LES RACES RUSTIQUES (VILLAGEOISES) DES PAYS TROPICAUX

D'une manière générale, les races porcines des pays chauds sont adaptées à des systèmes d'élevage traditionnels dans lesquels l'alimentation consiste en déchets divers, la plupart d'origine végétale, que l'animal

récolte lui-même aux abords du village (semi-divagation).

On peut lui attribuer des qualités d'adaptation incontestables comme :

- une bonne résistance à la chaleur et à l'insolation ;
- une tolérance très grande aux irrégularités alimentaires ;
- une assez bonne fécondité (sauf en cas de forte dégénérescence).

Par contre, leur poids adulte reste modeste (max. 60 kgs) et ne se prête pas bien à la valorisation en boucherie. La rapidité de croissance, même avec les aliments de qualité, reste très basse.

Ce sont des animaux plutôt petits, avec généralement une tête et un front court, un groin allongé ; des petites oreilles portées plutôt horizontalement.

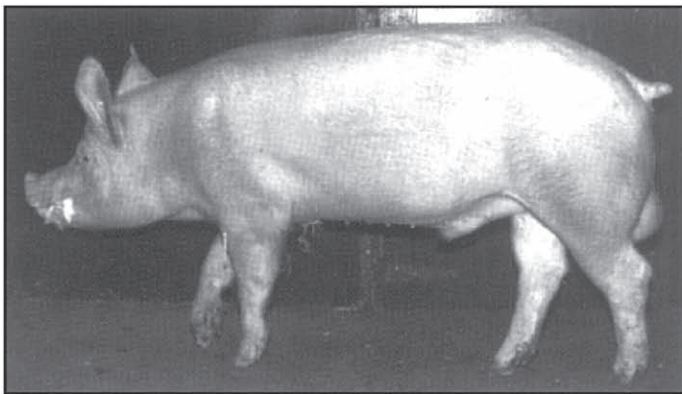
Le corps est plutôt droit, porté par des membres assez longs ; la croupe est inclinée et les jambons sont relativement peu musclés.

La peau est souvent noire ou pie mais rarement blanche. Le pelage est variable.

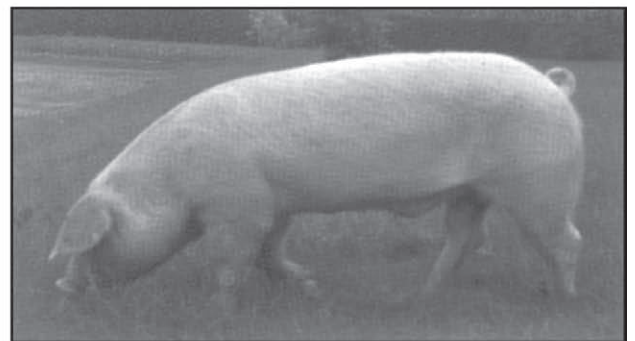
LES PORCS CHINOIS

Ce sont des porcs brévilignes (courts) avec un chanfrein concave, les oreilles le plus souvent tombantes et la face souvent plissée. Ils ont une aptitude à accumuler beaucoup de graisse et sont réputés pour leur prolificité.

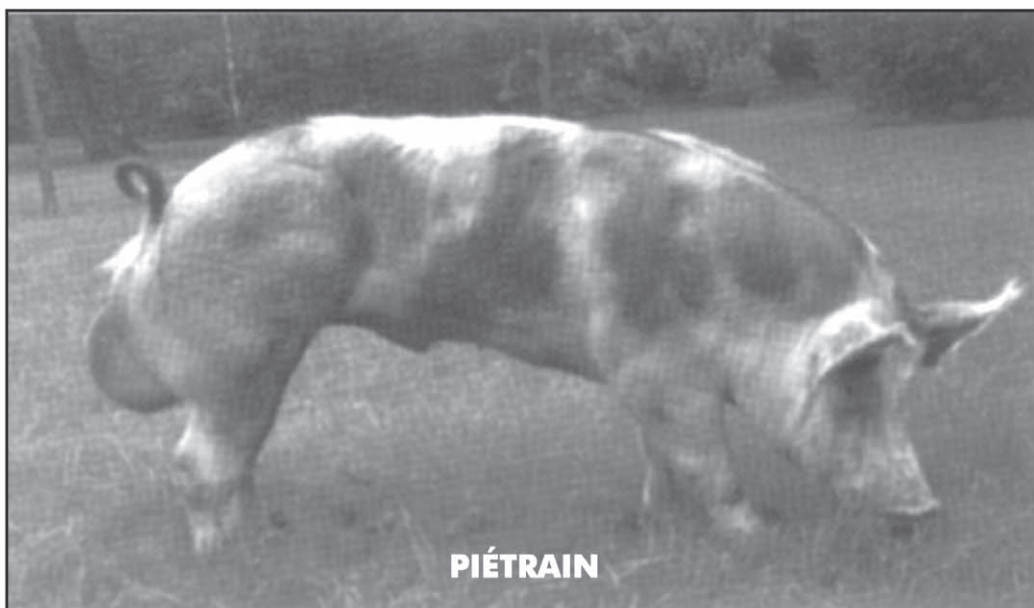
Le croisement avec le Piétrain donne des résultats exceptionnels déjà en 2^e génération.



LARGE - WHITE



LANDRACE



PIÉTRAIN